

Региональный этап Всероссийского конкурса краеведческих
исследовательских и проектных работ
«Отечество: история, культура, природа, этнос»

Номинация. Культурное наследие края

Деятельность ГИОП по восстановлению Ленинграда

в военные и послевоенные годы

Исследовательская работа

Выполнил Новиков Роман,

10 класс ГБОУ СОШ № 233,

Обучающийся: Краеведческое объединение «Охта»

ГБУ ДО ДДЮТ «На Ленской»

Научный руководитель: Столбова Наталья Павловна

Санкт-Петербург

2026

Содержание

| | |
|--|----|
| Вступление..... | 3 |
| Глава 1. Становление системы охраны культурного наследия в послереволюционные десятилетия..... | 6 |
| 1.1. Создание Отдела по делам музеев и охране памятников. Постановка проблемы..... | 6 |
| 1.2. Документы и инструкции 1920–1930-х годов..... | 7 |
| 1.3. Деятельность ГИОП по подготовке объектов в 1938-1940 годы..... | 8 |
| Глава 2. Деятельность КГИОП во время войны..... | 10 |
| 2.1. Руководство и структура ГИОП в предвоенные и военные годы..... | 10 |
| 2.2. Новые задачи, поставленные перед ГИОП..... | 10 |
| 2.3. Учёт и паспортизация памятников в условиях войны..... | 11 |
| 2.4. Проектно-производственный сектор: маскировка и консервация..... | 11 |
| 2.5. Укрытие скульптур и монументов..... | 12 |
| 2.6. Инспектирование и оперативное реагирование..... | 13 |
| Глава 3. Деятельность ГИОП по восстановлению Ленинграда в военные и послевоенные годы..... | 14 |
| 3.1. Организационное оформление системы охраны в годы войны и сразу после блокады..... | 14 |
| 3.2. Специальная научно-реставрационная производственная мастерская и её роль в восстановлении Ленинграда..... | 15 |
| 3.3. Участие ГИОП в восстановлении ключевых объектов исторического центра Ленинграда..... | 16 |
| Заключение..... | 17 |
| Список использованных источников и литературы..... | 19 |
| Приложение..... | 21 |

Вступление

Настоящая работа посвящена деятельности Государственной Инспекции Охраны Памятников (далее - ГИОП) в годы Великой Отечественной войны и послевоенные годы.

Интерес к теме деятельности ГИОП в суровые военные и послевоенные годы

связан с моим увлечением историей Великой Отечественной войны, которая воспринимается мной не только как грандиозное военное противостояние, но и как фундаментальное испытание для всей отечественной культуры — титанические усилия по спасению уникального архитектурного наследия города, воплотившего историческую память и художественный гений нескольких эпох.

Именно в этой сфере, на стыке административного управления, научной реставрации и практического строительства в нечеловеческих условиях, разворачивалась деятельность ГИОП, что видится одной из самых ярких страниц той эпохи. Этот институт стал тем центральным узлом, который координировал усилия по маскировке, консервации, а затем и возрождению из руин дворцов, соборов, исторических ансамблей, превратившихся в мишени для вражеской артиллерии и бомбардировок.

Выбор темы связан и с профессиональными моими устремлениями в сфере реставрации и строительства, поскольку деятельность ГИОП представляет собой уникальный и беспрецедентный опыт организации строительно-восстановительных работ в условиях тотального дефицита ресурсов, технологий и человеческих сил.

Изучение этой исторической модели управления строительно-восстановительными процессами, когда вопросы прочности конструкций и сроков сдачи объектов были неразрывно связаны с проблемами исторической достоверности, сохранения аутентичности и художественной ценности, обладает не только академической, но и огромной прикладной ценностью для современного специалиста.

Опыт ГИОП демонстрирует, как архитектурное наследие становится не просто объектом заботы, но и мощным ресурсом для психологического и духовного восстановления общества, что заставляет по-новому взглянуть на роль строительной отрасли в жизни города и страны.

Таким образом, исследование этой темы позволяет объединить мой личный интерес к героической истории Ленинграда с погружением и изучением выбранного мною направления будущей профессии.

Цель:

Изучить и обобщить деятельность Государственной Инспекции по охране памятников (ГИОП) в военные и послевоенные годы по сохранению и восстановлению культурного наследия Ленинграда.

Задачи:

- Проследить историю становления системы государственной охраны памятников в Ленинграде в послереволюционные десятилетия и выявить предвоенные инициативы ГИОП.
- Проанализировать деятельность ГИОП в период блокады Ленинграда по следующим направлениям:
 - организация учёта и паспортизации повреждённых объектов;
 - маскировка архитектурных доминант и укрытие монументов;
 - проведение аварийно-восстановительных и консервационных работ;
- Исследовать роль ГИОП и созданной при её участии Специальной научно-реставрационной производственной мастерской в послевоенном восстановлении Ленинграда.
- Обобщить вклад ГИОП и ленинградских реставраторов в сохранение историко-культурного наследия города.

Обзор источников по теме сохранения историко-культурного наследия Ленинграда/Санкт-Петербурга

Представленный комплекс источников и литературы можно структурировать в несколько ключевых групп.

Официальные нормативно-правовые и руководящие документы (источники нормативного характера). Данная группа является фундаментальной для понимания правовых и административных рамок, в которых действовали органы охраны. Она охватывает ключевые этапы формирования государственной политики в области охраны наследия в 1920–1940-е годы.

К ним относятся: документы общегосударственного уровня РСФСР/СССР: Декрет СНК РСФСР «О памятниках искусства и старины» от 16 сентября 1921 года – основополагающий акт, провозгласивший принцип государственной монополии на охрану памятников и заложивший правовые основы всей последующей системы [1].

Инструкция Наркомпроса об учёте и охране памятников, утверждённая Президиумом ВЦИК 7 июля 1924 года, которая детализировала процедуры выявления, учёта и регистрации памятников, распространив охрану на сады, парки и памятники природы [6]. Постановление Президиума ВЦИК от 1 февраля 1933 года и Постановление ВЦИК и СНК РСФСР «Об охране исторических памятников» от 10 августа 1933 года, завершившие нормативное оформление системы охраны в 1930-е годы [7].

Постановления Совета Министров СССР и РСФСР 1947–1949 годов, отражающие послевоенный этап, когда вопросы охраны и восстановления памятников были интегрированы в общегосударственную политику восстановления народного хозяйства [3, 4, 5]. Эта группа источников позволяет проследить эволюцию от первых декретов, закрепляющих базовые

принципы, к созданию разветвлённой нормативной системы, которая стала основой для деятельности специализированных органов, таких как ГИОП.

Еще одна группа источников - документальные публикации и материалы архивов КГИОП представляет наибольшую ценность для исследования деятельности ГИОП, так как содержит первичную, неопубликованную ранее информацию.

К ним относятся сборники документов: «Восстановление дворцово-парковых ансамблей пригородов Санкт-Петербурга: 1941–1957. Сборник документов...» (2024) – центральный источник для изучения практической работы реставраторов и органов охраны в военный и послевоенный период. Прямые архивные документы (акты обследований, отчёты, переписка, приказы) дают возможность анализировать процесс принятия решений, оперативную работу в условиях блокады, методы и проблемы восстановления [9].

Юбилейные и обобщающие издания КГИОП: «Сто страниц из истории охраны памятников Ленинграда-Санкт-Петербурга» (2018) и «Охрана памятников Санкт-Петербурга» Ю.Ю. Бахаревой (2008) – носят историографический и справочный характер, основаны на архивных материалах КГИОП. Они предоставляют систематизированную хронику деятельности органов охраны, ключевые факты, имена специалистов, а также важный иллюстративный материал [15, 8]. «Сохранение исторической среды Санкт-Петербурга...» (2023) – хотя и посвящена более позднему периоду (охранному зонированию), содержит ретроспективный анализ, основанный на архивных данных, и важна для понимания долгосрочных результатов деятельности ГИОП [14].

Данные источники являются незаменимыми для реконструкции повседневной работы ГИОП, оценки масштаба разрушений и осмысления подвижнического труда по спасению и восстановлению наследия Ленинграда.

Следующая группа источников - научная и научно-популярная литература (исследования и публицистика): «Петербург. Руины и возрождение» Г.А. Шиллинговского (1923) – источник, отражающий эмоциональное восприятие разрушений города в первые послереволюционные годы и фиксирующий первые шаги по их консервации, что позволяет понять истоки проблемы [17]. Журнал «Советская архитектура» (1931–1934) – предоставляет материал для понимания профессиональной архитектурной дискуссии раннесоветского периода, в рамках которой формировалось отношение к историческому наследию [13].

Работы современных исследователей: монография Ю.Ю. Бахаревой дает комплексный исторический обзор системы охраны памятников Петербурга на протяжении XX века, опираясь на широкий круг источников [8]. Исследования С.В. Семенцова и Т.А. Славиной представляют научный анализ градостроительных и стратегических аспектов сохранения наследия Петербурга, что важно для оценки долгосрочных итогов послевоенного восстановления [10, 11, 12]

Глава 1. Становление системы охраны культурного наследия в послереволюционные десятилетия

1.1. Создание Отдела по делам музеев и охране памятников.

После отречения от престола императора Николая II 2 марта 1917 года с особой остротой встал вопрос о судьбе движимого и недвижимого имущества царской семьи, прежде всего императорских и великокняжеских резиденций. С юридической точки зрения это имущество утратило статус частной монаршей собственности, а политическая логика революционных событий подталкивала к восприятию его как народного достояния [8, с. 7–8]. Требовалось срочно выработать реальные механизмы охраны, учёта и использования этого уникального культурного слоя.

Временное правительство отреагировало на изменившуюся ситуацию чрезвычайно оперативно. 4 марта 1917 года было принято решение «образовать особую комиссию для приёма и охраны дворцов, художественных хранилищ и других имуществ Министерства двора» [8, с. 8]. Тем самым, буквально через два дня после смены режима, вопрос о дворцово-музейном наследии был поставлен в рамки государственной ответственности. На следующий день, 5 марта 1917 года, был образован комиссариат для охраны художественных ценностей, а 8 марта — назначен комиссар Временного правительства в Министерство бывшего императорского двора, крупный думский и общественный деятель Ф. А. Головин [8, с. 8–9], начала формироваться новая система управления наследием.

13 марта 1917 года при Комиссаре Временного правительства было образовано особое художественное совещание, которому было предоставлено право «изыскивать меры, обеспечивающие сохранность художественных памятников и собраний» [8, с. 8]. Впервые задача охраны памятников становится предметом не только ведомственного контроля, но и профессионального обсуждения с участием специалистов.

27 марта 1917 года приказом Ф. А. Головина были созданы художественно-исторические комиссии для работы в пригородных дворцах «для приёма, регистрации и систематизации как с художественной, так и с хозяйственной стороны всех движимых и недвижимых имуществ бывших Дворцовых управлений» [8, с. 8–9]. Это означало переход от стихийного опекунства к системной инвентаризации и классификации ценностей.

Наконец, 1 июля 1917 года была создана Петроградская художественно-историческая комиссия, занимавшаяся, в основном, Зимним дворцом [8, с. 8]. Именно вокруг Зимнего дворца — ключевой императорской резиденции и символа монархии — вырабатывались первые практики обращения с дворцово-музейным комплексом как с объектом национального наследия, а не частного владения. Эти шаги фактически заложили основы новой, государственной системы обращения с наследием, в которой бывшие монаршие резиденции начинали рассматриваться как объекты общественного достояния, подлежащие контролируемому использованию и охране.

После Октябрьских событий процесс охраны памятников получил новое содержание в рамках советской культурной политики. Принципиально важно, что новая власть не отвергла саму идею государственной опеки над наследием, а стала оформлять её в виде специализированных органов.

15 ноября 1918 года в Петрограде был учреждён Отдел по делам музеев и охране памятников — структура, которую в историографии справедливо рассматривают в качестве прямого предшественника будущего ГИОП–КГИОП [15, с. 12–16]. На него были возложены функции учёта, охраны и использования художественных и исторических ценностей, прежде всего в бывших дворцах и особняках.

Таким образом, уже в первые послереволюционные годы в Петрограде складывается административная вертикаль, специально отвечающая за музеи и памятники. Проблема их сохранности перестаёт быть сферой преимущественно частных инициатив и становится компонентом государственной политики.

1.2. Документы и инструкции 1920–1930-х годов

В 1920–1930-е годы формируется нормативная основа советской системы охраны наследия. Для Петрограда-Ленинграда эти документы стали рамочными ориентирами, определившими статус и режим использования дворцов, храмов и иных объектов.

В сентябре 1921 года был принят Декрет Совета Народных Комиссаров РСФСР «О памятниках искусства и старины», который провозглашал, что все памятники искусства, истории и быта, имеющие общегосударственное значение, подлежат охране государства и не могут отчуждаться или разрушаться без особого разрешения [1]. В этот момент впервые чётко звучит принцип государственной монополии на принятие решений о судьбе памятников.

В декрете закреплялась обязанность местных органов власти выявлять и ставить на учёт такие объекты, а также пресекать их порчу и уничтожение. Для Петрограда это означало, что конкретные дворцы-музеи, исторические здания и ансамбли становились объектами юридически защищённого статуса [15, с. 16–19].

Следующим важным шагом стала Инструкция Народного комиссариата просвещения об учёте и охране памятников искусства, старины, быта и природы, утверждённая Президиумом ВЦИК 7 июля 1924 года [6]. В отличие от более общих постановлений, она задавала конкретные процедуры и критерии: определялись критерии отнесения объектов к памятникам; регламентировался порядок их выявления, учёта и регистрации; фиксировались обязанности местных органов Наркомпроса и специализированных комиссий.

Особое значение имело положение о том, что памятники «должны быть поставлены под охрану государства, внесены в специальные списки и не могут подвергаться переделкам и разрушению без разрешения компетентных

органов» [14, с. 19–21]. Это фактически вводило систему списков и паспортов памятников, которая впоследствии станет одним из ключевых направлений работы ленинградских структур по охране наследия [8 с. 11–13].

Инструкция распространяла охрану на памятники природы, сады и парки, закладывала основы комплексного понимания памятника как среды, а не только отдельного здания. В ней подчёркивалось, что исторические парки и ландшафты рассматриваются как часть культурного наследия и подлежат защите наравне с архитектурой [16, с. 75–76].

Постановление Президиума ВЦИК от 1 февраля 1933 года «по вопросу об участии Исполкома и Совета, а также Отделов народного образования в деле охраны памятников революции, искусства и культуры» усиливало роль местных органов в системе охраны [7].

Особенно значима формулировка о том, что местные органы «несут ответственность за недопущение разрушения и порчи памятников, а также обязаны содействовать их использованию в целях культурного и политического просвещения трудящихся» [14, с. 21–22]. Памятник в этой логике перестаёт быть лишь объектом консервации и превращается в инструмент идеологического и воспитательного воздействия.

Для Ленинграда, насыщенного как дореволюционными, так и революционными памятниками, это создавало двойственную ситуацию, когда старое архитектурное наследие оказывалось в новом идеологическом контексте [8, с. 12–15].

На основе перечисленных документов к концу 1930-х годов складывается и организационная структура охраны. В Ленинграде охраной наследия ведал Отдел охраны памятников Управления по делам искусств Ленгорисполкома. Он был сформирован в русле общесоюзной политики и действовал на основе декретов, инструкций и постановлений 1920–1930-х годов. К этому времени охрана памятников перестала быть эпизодической и обрела характер устойчивой административной практики.

К началу Великой Отечественной войны в Ленинграде уже существовала организационная структура, опирающаяся на разветвлённую нормативно-правовую базу 1920–1930-х годов. Это позволило в дальнейшем — в условиях войны и блокады — действовать, опираясь на уже накопленный опыт учёта, регистрации и административного регулирования.

1.3. Деятельность ГИОП по подготовке объектов к охране в 1938–1940 годы.

В предвоенные годы Отдел охраны памятников при Управлении по делам искусств Ленгорисполкома (предшественник ГИОП) развернул целенаправленную работу по систематизации сведений о наиболее значимых объектах архитектуры, истории и монументального искусства Ленинграда [15, с. 30–34].

Основные направления этой деятельности включали: уточнение и расширение списков памятников, находящихся под охраной; составление

паспортов объектов, включавших исторические справки, описание архитектурных особенностей, фотофиксацию; предварительную оценку технического состояния памятников и выявление наиболее уязвимых элементов.

Особенно важно, что в конце 1930-х — начале 1940-х годов эти работы начали рассматриваться и как элемент подготовки к возможным чрезвычайным ситуациям (пожары, наводнения, военная угроза) [15, с. 34–38]. Хотя специальных инструкций «на случай войны» ещё не существовало, сама по себе фиксация и паспортизация создавали базу, без которой последующая защита памятников была бы крайне затруднена.

Исследователи подчёркивают, что именно благодаря этой довоенной работе по учёту и фиксации к началу войны ГИОП располагала достаточно подробным представлением о составе и состоянии основных памятников города.

В экстремальных условиях блокады это позволило оперативно определять приоритеты, организовывать обмеры и фотофиксацию, а также планировать консервационные мероприятия [15, с. 38–41]. Тем самым предвоенный период выступает как скрытая подготовка к той чрезвычайной миссии, которую предстояло выполнить ГИОП в годы Великой Отечественной войны.

Глава 2. Деятельность ГИОП во время войны

В годы войны ГИОП сосредоточила в своих руках руководство всей отраслью сохранения историко-культурного наследия Ленинграда и пригородов. В ведении Инспекции находилось научное изучение и обмеры памятников, проектирование ремонтно-реставрационных работ силами собственных проектных мастерских, координация и научно-методическое руководство деятельностью всех проектных и производственных организаций города, занятых в реставрации, выполнение работ по консервации [9, с. 6].

2.1. Руководство и структура ГИОП в предвоенные и военные годы

К началу войны Отдел охраны памятников имел следующую общую структуру: руководящий состав (начальник, заместители); сектор учёта и паспортизации памятников; проектно-производственный сектор (маскировка, консервация, аварийно-восстановительные работы); взаимодействующие с инспекцией районные архитекторы и специалисты при архитектурно-планировочных органах города [15. С. 52-54].

Начало Великой Отечественной войны застало инспекцию, организационно и методически не подготовленную к новым условиям работы. В кратком отчёте за III–IV кварталы 1941 года начальник ГИОП Н. Н. Белехов констатировал: «Указаний вышестоящих руководящих организаций Отдел не имел, разработанного плана или каких-либо специальных наметок по работе в военное время не было...» [15, с. 50–51]. Это не противоречит выводам предыдущей главы о накопленном опыте учёта, но подчёркивает отсутствие специальных инструкций на случай войны.

Тем не менее уже в первые месяцы войны оформилась оперативная модель работы ГИОП, включающая как плановую, так и экстренную составляющие.

2.2. Новые задачи, поставленные перед ГИОП

Многие ранее начатые работы были свёрнуты или законсервированы, и перед инспекцией встали задачи, не имевшие прецедентов в предшествующей практике: маскировка городских доминант и целых архитектурных ансамблей, укрытие и защита монументов и садово-парковой скульптуры, эвакуация культурных ценностей из зданий-памятников, принятие мер по предохранению объектов от артиллерийских и бомбовых поражений. Так инспекция из органа учёта и регламентации превратилась в штаб экстренной защиты наследия.

В начале войны ГИОП возглавлял А.В. Победоносцев, однако уже в июле 1941 года он ушёл на фронт. Его сменил Н.Н. Белехов, руководивший Инспекцией до 1956 года. По свидетельствам современников, он не только организовывал работу по охране памятников, но и спас жизни многим сотрудникам, добываясь для них брони и перевода на менее опасные участки. Штат ГИОП к началу 1942 года сократился с 20 до 14 человек, а 41 сотрудник инспекции и подчинённых ей бригад погиб в блокадном городе.

В условиях постоянных обстрелов и бомбёжек инспекция была вынуждена переехать из здания в Гродненском переулке, 4 в более защищённые помещения на набережной Фонтанки, 65, в здание Большого драматического театра, где были оборудованы бомбоубежище и столовая [15, с. 51-53].

2.3. Учёт и паспортизация памятников в условиях войны

С самого начала войны одной из первоочередных задач инспекции стало составление максимально полных списков наиболее ценных памятников, подлежащих защите. На практике это означало: обход городских кварталов (нередко под обстрелами); составление «паспортов памятников» — подробных описей, включавших: историко-архитектурные сведения; обмерные чертежи; фотографии; фиксацию повреждений после каждого артобстрела или налёта. Например, в паспорте на Строгановский дворец, составленном в 1942 году, были зафиксированы все пробоины в фасадах и интерьерах, а также состояние уникальных печей и лепного декора [15, с. 55-61].

В октябре 1941 года ГИОП было поручено организовать срочные обмеры памятников, для чего привлекли архитекторов Ленинградского отделения Союза советских архитекторов (ЛОССА) — более 100 человек. Им помогали студенты Академии художеств и ЛИСИ.

С сентября 1942 года руководство обмерными работами было возложено на Л. А. Ильина, а после его гибели — на В. Ф. Твелькмейера. В марте 1943 года бригады были объединены в Обмерный цех, возглавляемый Я. О. Рубанчиком, А. П. Удаленковым и др. Создание Обмерного цеха позволило централизовать работы и, по сути, заложило основу будущего архива чертежей, столь важного для послевоенной реставрации.

Среди наиболее значимых объектов, по которым были выполнены обмеры: Инженерный замок (рук. Л. В. Руднев); Строгановский дворец (рук. Л. А. Ильин); Меншиковский дворец (рук. А. П. Удаленков); дворец Бобринских (рук. Ф. А. Корзухин).

Повседневную работу по учёту и наблюдению вели районные архитекторы: О. Н. Шилина, М. М. Налимова, Е. П. Наумова, Н. Д. Зезин (погиб в 1941 году), Н. М. Уствольская, А. Ф. Рюмин, Е. К. Коржавина, И. Г. Капцюг, Е. Н. Рахманина, О. А. Остроумова, Н. П. Чайка, В. А. Варданянц и др. [15, с. 59-61]. Таким образом, военная работа ГИОП по учёту и фиксации можно рассматривать как фундамент будущей ленинградской школы научной реставрации.

2.4. Проектно-производственный сектор: маскировка и консервация

Одним из самых срочных и необычных направлений работы ГИОП в начале войны стала маскировка архитектурных доминант и защита монументов. Задача была принципиально новой: необходимо было сделать то, что никогда ранее не входило в «классический» набор охранных мероприятий.

Стремительное развитие событий — выход немецких войск к Ленинградской области 5 июля 1941 года и начало блокады 8 сентября — потребовало немедленных мер. Показательно, что ещё летом 1940 года Архитектурно-планировочное управление разработало схемы укрытия Смольного, Таврического дворца, Большеохтинского моста, предусматривавшие объёмную маскировку, при которой объекты визуально сливались с окружающим ландшафтом [8, с. 90–93]. Однако реализовывать эти схемы пришлось уже в условиях реальной военной опасности.

Архитектору А. И. Гегелло было поручено осуществить маскировку Смольного, который с помощью сетей и аппликаций был превращён в своеобразный «зелёный массив» [9, с. 55–56]. Проект маскировки Адмиралтейства под парк полностью реализовать не удалось из-за нехватки материалов и рабочих рук, но сам замысел отражал стремление использовать иллюзорно-художественные приёмы для спасения архитектуры.

Особой задачей стала маскировка золочёных шпилей и куполов, служивших ориентирами для артиллерии и авиации противника. По предложению районного архитектора ГИОП Н. М. Уствольской к работам привлекли альпинистов-спортсменов. В специальную бригаду вошли пианистка О. А. Фирсова, секретарь ДСО А. И. Пригожева, сотрудник «Ленфильма» А. А. Земба, мл. лейтенант М. М. Бобров, виолончелист М. И. Шестаков, художница Т. Э. Визель. Руководили бригадой архитектор С. Н. Давыдов и инженер Л. А. Жуковский; в 1941–1945 гг. также работали Ю. П. Спегальский, В. И. Кабанов, А. Н. Сафонов, Н. М. Милорадов [9, с. 55–59]. Лётчик В. Г. Судаков на привязном аэростате закрепил трос на шпиле Адмиралтейства для подъёма альпинистов.

Шпили Адмиралтейства, Инженерного замка, Крестовоздвиженской церкви, купола Никольского морского собора, церкви Спаса на Сенной и Владимирской церкви, покрытые сусальным золотом, были защищены в специальные чехлы. Купола Исаакиевского и Петропавловского соборов, золочённые методом гальванопластики, окрасили в серый цвет. Работы велись в 1941–1942 годах и продолжались летом 1942 года на колокольнях церкви Иоанна Предтечи, Владимирской церкви, усыпальницы и церкви Спаса на Сенной. В 1945 году альпинисты провели демаскировку, однако не все дожили до Победы: в блокаду погибли А. И. Пригожева и А. А. Земба [9, с. 56–59].

2.5. Укрытие скульптур и монументов

25 июня 1941 года под руководством И. В. Крестовского был утверждён план защиты городских монументов и садово-парковой скульптуры. В октябре 1941 года были созданы производственные мастерские при Музее городской скульптуры [9, с. 56–57].

Способы укрытия были разнообразны: «Медный всадник», памятники Николаю I на Исаакиевской площади, С. М. Кирову, В. И. Ленину у Финляндского вокзала укрывали деревянными опалубками, заполненными песком.

Памятники И. Ф. Крузенштерну, И. А. Крылову, сфинксы у Академии художеств, часть скульптур Летнего сада помещали в деревянные «футляры». Конные группы Клодта на Аничковом мосту были сняты и закопаны в саду Аничкова дворца. Монумент Петру I работы К.-Б. Растрелли у Инженерного замка был укрыт в специально подготовленном земляном укрытии; памятник Александру III переместили во двор Русского музея, а статую Анны Иоанновны — в музейный сад [9, с. 56–58].

Некоторые монументы — памятники А. В. Суворову, М. И. Кутузову, М. Б. Барклаю де Толли, «Стерегущему» — по идеологическим соображениям решили не укрывать, оставив их как символы воинской славы.

2.6. Инспектирование и оперативное реагирование

Неотъемлемой частью работы инспекции в блокадном городе было постоянное инспектирование и оперативное реагирование на повреждения памятников после артобстрелов и бомбёжек. Здесь уже нельзя говорить только о плановой охране: это была ежедневная борьба за выживание зданий и ансамблей.

После каждого крупного налёта сотрудники ГИОП и районные архитекторы выезжали на место, фиксировали: новые повреждения (трещины, разрушения перекрытий, утраты декора); угрозы обрушения конструкций; необходимость срочных укрепительных и консервационных мероприятий.

В сентябре 1941 года архитектурно-художественные мастерские «Ленизо» были реорганизованы в Аварийно-восстановительные мастерские (АВМ), где находились под руководством Л. И. Васильевой. В их составе работали архитекторы К. Д. Халтурин, С. Н. Давыдов, Я. Д. Гликин, И. И. Варакин, В. С. Баниге, скульпторы Я. А. Троупян. Однако сил АВМ и привлеченных коллективов было явно недостаточно. Поэтому ГИОП пришлось взять ряд работ непосредственно на себя, осуществляя их хозспособом [9, с. 59–61].

Глава 3. Деятельность ГИОП по восстановлению Ленинграда в военные и послевоенные годы

С весны 1942 года начались первые восстановительные работы в самом Ленинграде: к ноябрю 1942 года были частично отремонтированы Театр музыкальной комедии, Филармония, Адмиралтейство, Эрмитаж, дворцы Юсуповых, здания Сената и Синода, Исаакиевский собор и др. Параллельно велись археологические исследования в Шуваловском дворце, Гостином дворе, Юсуповском дворце, Адмиралтействе. Например, в отчёте ГИОП за 1943 год подробно описаны работы по укреплению сводов в Адмиралтействе и демонтаж наиболее ценных элементов декора для сохранения [9, с. 62-70].

После прорыва блокады 18 января 1943 года начались более масштабные работы в Адмиралтействе, Горном институте, Академии художеств и других зданиях. Фотофиксацию разрушений осуществляли фотографы С. Г. Гасилов, А. К. Григорьев, М. А. Величко, В. В. Стрекалов, А. С. и Р. А. Рахмилович, А. К. Короткевич и др., а также художники [9, с. 62–63].

3.1. Организационное оформление системы охраны в годы войны и сразу после блокады

27 января 1944 года Ленинград был полностью освобождён от блокады. Практически сразу после этого встал вопрос о том, каким должен быть послевоенный город: просто восстановленным «функциональным» центром промышленности и управления или сохранённым как уникальный историко-архитектурный организм.

29 марта 1944 года было принято постановление о восстановлении города, в котором подчёркивалась необходимость не только ликвидации последствий разрушений, но и сохранения его особого архитектурного облика как важнейшего историко-культурного центра страны [8, с. 37–40].

В апреле 1944 года начались широкие работы по обследованию, консервации и спасению разрушенных зданий и ансамблей. Первоначально меры носили преимущественно аварийный характер (закрытие пробоин, укрепление несущих конструкций, временные перекрытия). Фактически этот период стал переходным звеном от военной «экстренной охраны» к планомерной послевоенной реставрации [9, с. 41–47].

Ещё до окончательного снятия блокады были предприняты шаги по созданию системы управления архитектурой и охраной памятников. 21 ноября 1943 года принято решение о формировании Городского управления по делам архитектуры в Ленинграде, в структуру которого была включена Государственная инспекция по охране памятников (ГИОП) [9, с. 25–28].

Окончательное оформление Инспекции произошло в начале 1944 года, после полного снятия блокады. На ГИОП были возложены следующие функции: учёт и контроль состояния памятников истории и архитектуры; согласование проектных решений по восстановлению и ремонту зданий в исторической застройке; координация взаимодействия между архитекторами-

проектировщиками, реставраторами, научными учреждениями и городскими властями.

К моменту окончания блокады Ленинград представлял собой город с колоссальными разрушениями. По данным, приводимым в исследованиях КГИОП и в документальных сборниках, было разрушено или серьёзно повреждено более 3,5 тыс. зданий, включая жилой фонд, общественные и культовые сооружения, памятники архитектуры [9, с. 41–43].

Важнейшей особенностью ленинградской ситуации было то, что город пытались не столько «перестроить заново», сколько восстановить, сохранив его уникальную планировочную структуру и силуэт. Именно в послевоенный период закладываются основы ленинградской школы реставрации, а также формируются первые подходы к регулированию градостроительных вмешательств в историческую среду, которые впоследствии будут закреплены в союзных и российских нормативных документах.

3.2. Специальная научно-реставрационная производственная мастерская и её роль в восстановлении Ленинграда

Ключевым инструментом реализации задач ГИОП в послевоенный период стала Специальная научно-реставрационная производственная мастерская.

Дата создания мастерской - 1945 год, при этом организационные мероприятия и первые работы развернулись уже в 1944 году. Создание мастерской позволило объединить специалистов различных профилей (архитекторов, историков архитектуры, инженеров, художников, скульпторов, ремесленников) и выстроить системную работу по восстановлению городских объектов.

ГИОП при этом выступала основным заказчиком и координатором, определяя приоритеты, согласовывая проекты и контролируя их соответствие задачам охраны памятников.

Основные функции мастерской были связаны с восстановлением архитектурного облика Ленинграда. Эти задачи можно определить следующим образом.

Обследование и фиксация повреждений: мастерской проводилось систематическое обследование зданий, представляющих историко-культурную ценность, с фотофиксацией, обмерами, описанием степени разрушений. Материалы передавались в ГИОП и становились основанием для принятия решений о способах восстановления.

Научно-исследовательская база для реставрации: в архивах, музеях и библиотеках искались: довоенные чертежи и проекты; фотографии интерьеров и фасадов; исторические описи зданий и их декора. Это было особенно важно для городских дворцов, общественных зданий и храмов, где интерьеры были частично или полностью уничтожены. Без такой базы реставрация сводилась бы к произвольной реконструкции, что противоречило самому духу научного подхода.

Проектирование реставрации и приспособления: для зданий в центре города разрабатывались проекты, сочетавшие реставрацию фасадов и значимых интерьеров; приспособление внутренних пространств под новые или модернизированные функции (музеи, учреждения, жилые помещения). Это позволяло соединить требования охраны с задачами современного городского развития.

Производственная реставрация: мастерская имела собственные цеха (скульптурный, позолотный, паркетный, живописный, столярно-резной и др.), что позволяло выполнять значительную часть работ: изготовление деталей декора, воссоздание лепнины и скульптуры для городских фасадов, восстановление позолоты и живописи в интерьерах музеев и храмов. Тем самым научный замысел доводился до высокого уровня ремесленного исполнения.

Подготовка кадров для городских реставрационных проектов: особое внимание уделялось обучению новых специалистов. Многие из тех, кто в последующие десятилетия работал в центре Ленинграда, прошли школу Специальной мастерской. Таким образом, мастерская выступала не только как производственная, но и как образовательная площадка [9, с. 72–80].

3.3. Участие ГИОП в восстановлении ключевых объектов исторического центра Ленинграда

При участии ГИОП и на основе разработанной под ее контролем проектной документации в послевоенные годы были восстановлены многие значимые объекты в Ленинграде. Это были не только отдельные здания, но и градостроительные ансамбли, определяющие облик города: Гостиный двор — один из градостроительных центров Невского проспекта. При его восстановлении была сохранена историческая композиция фасадов, в то время как внутренние пространства в значительной степени были приспособлены к современным торговым функциям. Здесь особенно явно проявился принцип «сохранение фасада — модернизация внутреннего».

Зимний дворец и здания Эрмитажа — комплексная реставрация фасадов и интерьеров, пострадавших от обстрелов и эксплуатации в военное время. Музей этнографии народов СССР — восстановление декоративных элементов здания, ремонт повреждений, обеспечение сохранности музейных фондов. Шереметевский дворец — реставрационные работы по фасадам и интерьерам, приспособление здания для музейных и культурных целей. Смольный собор — восстановление внешнего облика и конструкций храма, пострадавшего в ходе военных действий. Летний дворец Петра I в Летнем саду — устранение повреждений от взрывной волны и обстрелов, консервация и реставрация интерьеров [9, с. 89–101].

Ряд культовых зданий, игравших значительную роль в силуэте и образе города (Костёл Посещения Пресвятой Девы Марии, Собор Владимирской иконы Божией Матери, Евангелическо-лютеранский храм апостола Петра и др.). Особняк И. Ф. Кельха (ул. Чайковского, 28) — один из примечательных

примеров сложной интерьерной реставрации в жилой и общественной застройке. Например, в документах ГИОП за 1947 год содержится подробный отчёт о воссоздании дубовой резьбы и лепнины в парадных залах этого особняка [8, с. 172].

Особое место занимает Кунсткамера, для которой была проведена не только капитальная реставрация, но и воссоздана утраченная башня, вернувшая зданию его исторический силуэт. Это решение стало показательным примером стремления не только сохранить, но и восстановить историческую доминанту в панораме города [9, с. 97–100]. Проект воссоздания башни, согласованный ГИОП в 1948 году, основывался на довоенных обмерах и исторических чертежах, что соответствовало принципам научной реставрации [8, с. 180].

Заключение

Проведённое исследование показало, что деятельность ГИОП и ее предшественников сыграла ключевую роль в сохранении и восстановлении архитектурного облика Ленинграда, а также в формировании отечественной системы охраны культурного наследия.

В первой главе прослежено становление базы охраны памятников в послереволюционные десятилетия. Уже в 1917–1918 гг. создаются комиссии при Временном правительстве, Петроградская художественно-историческая комиссия и Отдел по делам музеев и охране памятников, что знаменует переход от ведомственного управления императорскими резиденциями к пониманию их как народного достояния. Этот предвоенный этап сформировал нормативно-организационный фундамент, позволивший в дальнейшем действовать более системно.

Во второй главе рассмотрена деятельность ГИОП в годы войны. С началом блокады инспекция фактически превращается в оперативный штаб по спасению наследия: при отсутствии заранее подготовленных «военных» инструкций она разворачивает систему маскировки архитектурных доминант, укрытия монументов, консервации повреждённых зданий. Организация обмерных бригад, работа Обмерного цеха, позволили создать колоссальный массив документации. В итоге военный период можно охарактеризовать как время, когда формируется опыт экстренной охраны и одновременно создаётся научная база для послевоенного восстановления.

Третья глава посвящена собственно послевоенному этапу, когда охрана и восстановление памятников становятся частью государственной политики восстановления города. Ключевую роль сыграла Специальная научно-реставрационная производственная мастерская, ставшая ядром ленинградской школы реставрации. При участии ГИОП и на основе собранной в войну документации были восстановлены важнейшие объекты исторического центра: Гостиный двор, Эрмитаж, Музей этнографии, Шереметевский и другие дворцы, храмы, Кунсткамера с воссозданной башней и многие другие.

Подводя итог, можно выделить несколько основных результатов деятельности ГИОП в военные и послевоенные годы, непосредственно связанных с восстановлением и сохранением Ленинграда:

Благодаря целенаправленной работе ГИОП Ленинград смог сохранить преемственность планировочной структуры и силуэта, что стало основой его нынешнего статуса как уникального градостроительного ансамбля мирового наследия.

Через деятельность Специальной научно-реставрационной мастерской, были выработаны принципы научной обоснованности, сформирована научно-реставрационная модель работы с городскими объектами.

Сформирована ленинградская школа реставрации, признанная в отечественной и международной практике

Создан уникальный архив обмеров, паспортов, отчётов о реставрациях, без которого невозможны ни практические работы, ни современные исследования

Таким образом, деятельность ГИОП в рассматриваемый период выступает как ключевой фактор в спасении и возрождении архитектурного облика Ленинграда, определивший не только внешний вид города, но и долгосрочную традицию его научной реставрации и охраны.

Список использованных источников и литературы

Источники (нормативные правовые акты)

1. Декрет Совета Народных Комиссаров РСФСР «О памятниках искусства и старины» от 16 сентября 1921 года.
2. Инструкция Народного комиссариата просвещения об учёте и охране памятников искусства, старины, быта и природы, утверждённая Президиумом ВЦИК 7 июля 1924 года.
3. Об охране памятников архитектуры: Постановление Совета Министров РСФСР от 22 мая 1947 г. № 389 (с изм. и доп., внесенными распоряжениями Совета Министров РСФСР от 27.07.1951 г. № 3839-р; от 01.03.1954 г. № 628-р).
4. О мерах улучшения охраны памятников культуры: Постановление Совета Министров СССР от 14 октября 1948 г. № 3898.
5. Об утверждении Инструкции о порядке учета, регистрации и содержания археологических и исторических памятников на территории РСФСР: Постановление Совета Министров РСФСР от 28 мая 1949 г. № 373.
6. Постановление ВЦИК и СНК РСФСР от 10 августа 1933 года «Об охране исторических памятников».
7. Постановление Президиума ВЦИК от 1 февраля 1933 года «по вопросу об участии Исполкома и Совета, а также Отделов народного образования в деле охраны памятников революции, искусства и культуры».

Литература

8. Бахарева Ю. Ю. Охрана Памятников Санкт-Петербурга. – Санкт-Петербург: «ПроPILEI», 2008.
9. Восстановление дворцово-парковых ансамблей пригородов Санкт-Петербурга: 1941-1957. Сборник документов из архивного собрания Комитета по Государственному контролю, использованию и охране памятников истории и культуры Санкт-Петербурга. Том 1 / Сост. В. В. Воронин, Ю. Ю. Бахарева, В. А. Семенов. – Санкт-Петербург: КГИОП, Папирус, 2024. – 384 с.: ил.
10. Семенцов С. В. Санкт-Петербург - уникальный градостроительный объект всемирного наследия Вестник СПбГУ. Сер.15. 2013. Вып. 2
11. Семенцов С. В. Формирование принципов сохранения архитектурно-градостроительного наследия. Вестник СПбГУ. Сер.15. 2013. Вып. 2
12. Славина Т. А. К вопросу стратегии сохранения и развития российского архитектурного наследия // сборник научных трудов РААСН. Российская Академия архитектуры и строительных наук. Москва, 2016. Издательство АСВ (Москва)
13. Советская архитектура: журнал. – М., 1931-1934 [Электронный ресурс]. – URL: <https://tehne.com/library/sovetskaya-arhitektura-zhurnal-moskva-1931-1934> (дата обращения: 23.08.2023).
14. Сохранение исторической среды Санкт-Петербурга. История формирования охранного зонирования объектов культурного наследия (памятников истории и культуры) Ленинграда – Санкт-Петербурга / А. В.

Михайлов, Е. А. Козырева / КГИОП. – Санкт-Петербург: Папирус, 2023. – 220 с., илл.

15. Сто страниц из истории охраны памятников Ленинграда-Санкт-Петербурга / Комитет по государственному контролю, использованию и охране памятников истории и культуры. – СПб., 2018.

16. Тверской Л. М. Русское градостроительство до конца XVII века: планировка и застройка русских городов. – Л.-М.: Гос. изд-во литературы по строительству и архитектуре, 1953.

17. Шиллинговский Г. А. Петербург. Руины и возрождение. – Петроград: Полигр. отд. Акад. художеств, 1923.

Приложение

Приложение 1. Список сотрудников ГИОП 1941/1942 годов

Филиал 65

С П И С О К

Работавших в Гос. Инспекции по округу Памятников
на 1/IX-42 г.

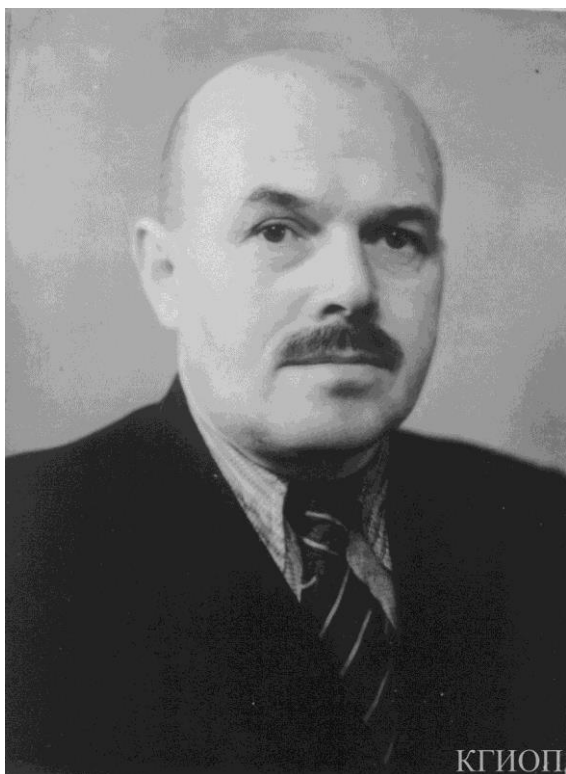
| | |
|--------------------|-------------------------------------|
| №1. БЕЛИКОВ П.И. | - Начальник Отдела и гл. Архитектор |
| №2. НАШИЦОВА И.И. | - Старший архитектор Отдела |
| №3. ИЖИНА С.И. | - Районный архитектор |
| №4. СУРМИЛОВ А.С. | - Старший инженер Отдела |
| №5. КАШИЦА Н.Г. | - Районный архитектор |
| №6. ЛЯТОВА Н.Т. | - научный сотрудник |
| №7. СИМАНСОН | - Районный архитектор |
| №8. КОРЧАВИНА Е.П. | - " |
| №9. РАКОВАЯ | - " |
| №10. ЧАЙКА Е.И. | - " |
| №11. ОСТРОУКОВА | - " |
| №12. РЯБАНЧЕНКО | - Архитектор-бригадир |
| №13. САБАТИНА | - " |
| №14. ИЩЕНКОВА | Архитектор |
| №15. ДМИТРИЕВА | - " |
| №16. ДМИТРИЕВ | - " |
| №17. ГЕЛЗЕР Е.И. | научный сотрудник |
| №18. ШЕДОВИЦОВА | Архитектор |
| №19. БЕРЕМЕНОВА | Архитектор-бригадир |
| №20. ГЕЛД | Техник |
| №21. ЗЕЛЕНКО | Архитектор-бригадир |
| №22. ДЮКОВ | - " |

Список работников в Государственной инспекции по округу Памятников на 1 сентября 1942

Приложение 2. Алексей Викторович Победоносцев (1897–1988)



Приложение 3. Николай Николаевич Белехов (1904–1956)



Приложение 4. Подготовка к подъему и подъем аэростата заграждения на Чернышевой площади (площади Ломоносова). Июль 1941 года. Фотограф Васютинский Б. Б. (Фотохроника ЛенТАСС)



Приложение 5. Маскировка главного купола Никольского собора.
Подъем на главку. Июль 1942 года. Фотограф Давыдов С.Н.



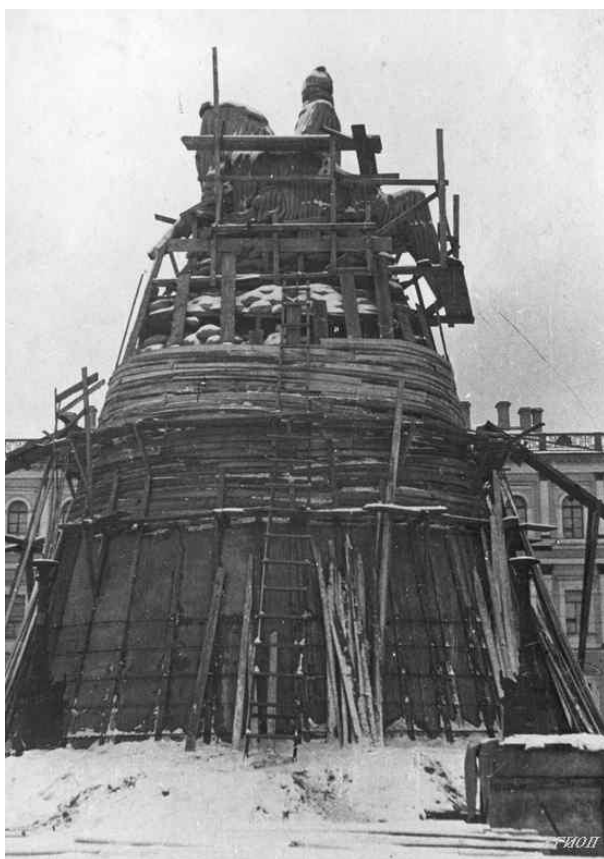
Приложение 6. На площади Воровского (Исаакиевской). Июнь 1942 года.
Фотограф Трахман М. А.(Фотохроника ЛенТАСС)



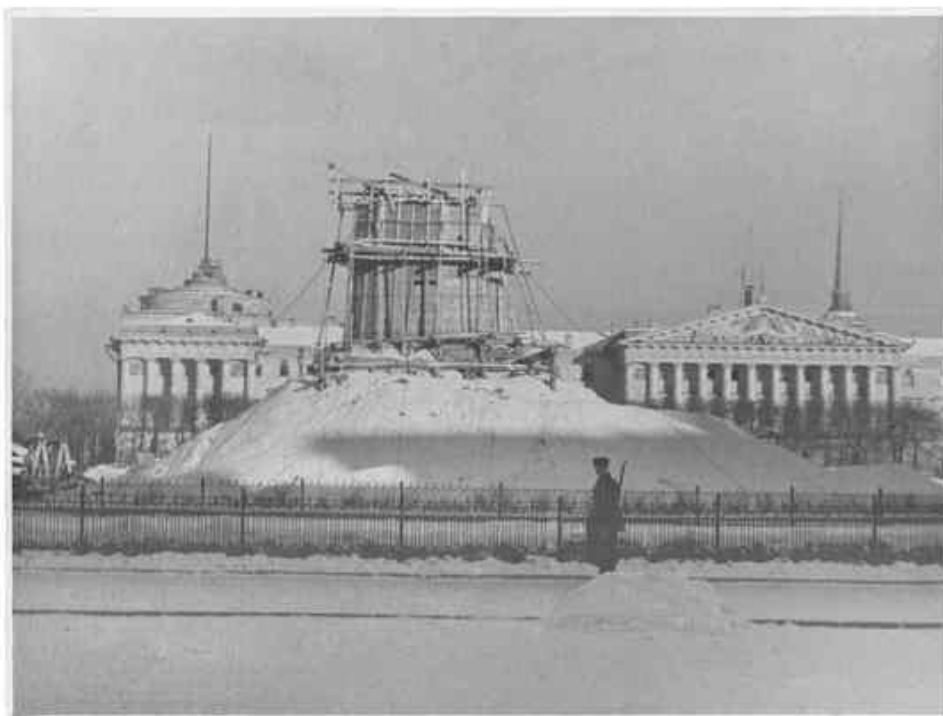
Приложение 7. Аничков мост. Снятие скульптурных групп. 1941 год.
Неизвестный фотограф.



Приложение 8. Укрытие памятника Николаю I на Исаакиевской площади.
1941 год. Фотограф Величко М.А.



Приложение 9. Укрытие памятника Петру I на площади Декабристов.
1942 год. Фотограф Гасилов С.Г.



Приложение 10. Таврический дворец. Заделка поврежденного светового
фонаря над центральным залом фанерой и тонкой жестию. 1943 год.
Фото ТАСС



Приложение 11. Реставрация скульптуры на здании Адмиралтейства.
1943 год. Фотограф Григорьев А.К.



Приложение 12. Восстановление ограды Таврического дворца, разрушенной фугасной бомбой.
1943 год Фотограф А.К. Григорьев



Приложение 13. Большой Гостиный двор. Наружная галерея со стороны Невского проспекта после пожара. 1943 год. Фотограф Григорьев А.К.



Приложение 14. Инженерный замок. Разрушения от попадания авиабомбы 4 апреля 1942 года. Вид со стороны двора. 1943 год. Фотограф Давыдов С.Н.



Приложение 15. Шуваловский дворец (наб. р. Фонтанки, 21). Танцевальный зал. Разрушения. 1944 год. Неизвестный фотограф



Приложение 16. Современное здание КГИОП

